



WALLONIE-BRUXELLES
ENSEIGNEMENT

Renseignements utiles

Document important à transmettre aux titulaires avant le séjour




Classes Décou' Vertes **WELLIN**



QR code site internet
QR code site internet

31, Rue de la Station 6920 Wellin
cdpa.wellin@skynet.be

 084/ 38 01 11

classesdeforet dewellin.be





WALLONIE-BRUXELLES
ENSEIGNEMENT

Classes Décou' Vertes

WELLIN

Direction : 084/ 38 01 11
Secrétariat : 084/ 38 01 10
Fax : 084/ 38 01 18
cdpa.wellin@skynet.be

A l'attention des directeurs d'écoles
et Mesdames et Messieurs les titulaires des classes,

Cher(e)s collègues,

Je vous remercie sincèrement d'avoir choisi notre centre pour l'organisation de votre classe de dépaysement. C'est un réel plaisir de vous accompagner dans cette belle aventure pédagogique et de vous permettre de vivre « l'école autrement ».

Afin de préparer au mieux votre venue et d'assurer le bon déroulement de votre séjour, je vous invite à prendre connaissance des documents en annexe et à me les retourner complétés dans les plus brefs délais.

Il s'agit de :

- la fiche d'identification provisoire,
- le formulaire de choix des activités,
- le règlement d'ordre intérieur.

Veillez noter que certains de nos partenaires sont très sollicités. Plus rapidement vous nous ferez parvenir votre dossier complet, plus vite nous pourrons garantir vos choix d'activités.

Au plaisir de collaborer avec vous pour faire de cette expérience un moment inoubliable pour vos élèves.

Bien cordialement,

La Directrice
A-C Bayenet



Prix de la pension pour l'année 2026 - 2027

Le montant de la pension comprend les repas (déjeuner - dîner - goûter et souper), la literie, les animations en soirée proposées par notre équipe éducative et les déplacements en car vers les activités extérieures.

La pension débute du premier jour à midi (dîner) jusqu'au dernier jour après le repas de midi.

Pendant les périodes scolaires

Prix par période et par personne	Durée du séjour	
Elèves de maternelle et primaire	3 jours	79€
	4 jours <i>Si jour férié</i>	103€
	5 jours	127€
Elèves de plus de 12 ans ou adultes : enseignants, accompagnants étudiants, stagiaires qui encadrent	3 jours	95€
	4 jours <i>Si jour férié</i>	123€
	5 jours	151€



WALLONIE-BRUXELLES
ENSEIGNEMENT

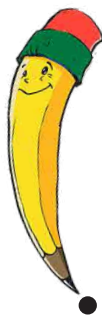
Modalités de paiement

Une facture de 5€ par jour et par enfant vous sera envoyée quatre mois avant le début du séjour

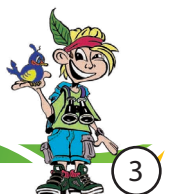
A la fin du séjour, une facture globale (pension + les activités payantes réalisées par l'équipe éducative du CDPA) sera remise à l'enseignant(e) responsable du groupe. (Réf au ROI)

Le solde devra être réglé sur le compte bancaire dans un délai de **10 jours**.

Important : Paiement des visites extérieures



Le règlement des différentes visites extérieures organisées en dehors du centre (musées, château, bateau..) est à la charge des enseignant(e)s.
Il s'effectue directement sur place, le jour même de la visite et à l'entrée du site !
Les moyens de paiement acceptés sont l'argent liquide (cash) ou la carte bancaire.
(à vérifier sur le choix des activités)



Comment calculer le prix du séjour :

A) Pension complète pour 5 jours :

Nombre d'enfants X 123€

Nombre d'accompagnants X 147€

B) Les visites extérieures :

Les activités payantes réalisées par des partenaires seront réglées directement par le titulaire sur les sites visités.

C) Les visites proposées par l'équipe éducative du centre:

Les activités payantes réalisées par l'équipe éducative du centre seront ajoutées à la facture du séjour. (en rose dans le choix des activités)

D) Les journées pique-nique :

Si vous choisissez une journée pique-nique, n'oubliez pas de prévoir 3 € pour la boisson sur le lieu qui nous accueille.

Total final du séjour : A + B + C + D



Pour tout désistement, voir Règlement d'Ordre Intérieur.



Activités payantes réalisées par le centre

Notre amie l'abeille Bee-Bee Anatomie de l'abeille, composition de la ruche, fabrication du miel et réalisation d'une bougie en cire d'abeille Activité réalisée sur le site par l'équipe éducative	2h	2€
Sur les traces du Castor «Zébulon»	2h	1€
La grotte d'Eprave : spéléologie par groupe de 10 enfants. Cette activité requiert la présence de 2 titulaires/classe. Se munir de vieux vêtements et de bottes !	2h	2,50 €
Approche sensorielle de la forêt (du 1er avril à la Toussaint et selon la météo)	2h	1€
Toute une vie sous nos pieds, la vie de la litière forestière (du 1er avril à la Toussaint et selon la météo)	2h	1€
Mur d'escalade extérieur (du 1er avril à la Toussaint et selon la météo)	2h	1€
Biotope du ruisseau (Bottes obligatoires !) (du 1er avril à la Toussaint et selon la météo)	2h	1€
Biotope du ruisseau + balade (Bottes obligatoires !) (du 1er avril à la Toussaint et selon la météo)	journée barbecue	2€
Fleurs - fruits - insectes : ateliers didactiques sur site animés par l'équipe éducative pour comprendre les interactions plantes-animaux	2h	1€
Chevaliers et princesses (château de Lavaux-Sainte-Anne) 1/2 journée : entrée du château 5,50€ à payer sur place 1 journée : entrée du château 7€ à payer sur place	1/2 journée journée complète	+ 3€ animation costumée
Découverte du monde des oiseaux ateliers didactiques réalisés sur le site par l'équipe éducative	2h	1€
Les petits explorateurs : vivre la nature (du 1er avril à la Toussaint)	journée barbecue	2€
	1/2 journée	1€
Lecture de paysage	2h	1€
Réalisation de fusées, expérience scientifique et initiation à l'espace.	2h	1€
Luge à Wellin	1h30	1€



Matériel à emporter par les titulaires pour le séjour

J'invite les titulaires à emporter absolument :

- les cartes d'identité ou ISI + des enfants
- les fiches médicales des enfants
- les certificats médicaux des élèves pour les régimes alimentaires particuliers
- les aliments destinés aux élèves nécessitant un régime particulier
- quelques déclarations d'accidents « ETHIAS » ou autre assurance de l'école
- une trousse de premiers soins ainsi qu'un thermomètre médical (très important !)
- le matériel de classe dont vous pensez avoir besoin durant le séjour

Renseignements utiles à conserver par les titulaires des classes



Docteur Marcotty
171 A, rue de Beauraing
6920 Wellin



084 / 38 98 31



Infirmière indépendante
Laurence Bertrand



0478 / 78 19 33



Centre hospitalier de Dinant
501, rue Saint-Jacques
5500 DINANT



082 / 21 24 11



Centre hospitalier de Marche-en-Famenne
51, rue du Vivier
6900 Marche-en-Famenne



084 / 21 91 11

Maison médicale :
garde à partir de 18h  **1733**

classesdeforetdewellin.be



Horaire d'une journée en classe de dépaysement

7 : 15

Lever sous la responsabilité des éducateurs de nuit et des titulaires. Leur présence est très importante et rassurante pour les enfants.

13 : 30

Activité de l'après-midi avec un enseignant du centre ou un éducateur. Rendez-vous au parking des bus. Lorsqu'il s'agit d'une visite touristique, le titulaire assure parfois seul l'encadrement des élèves.

8 : 00

Déjeuner sous la responsabilité des éducateurs de service. (Si les titulaires choisissent l'activité Malagne et Euro Space center en ½ journée, le déjeuner aura lieu à 7h50. Dans ce cas, les titulaires prendront leurs élèves en charge à 8h20 pour permettre le départ à 8h30).

16 : 00

16h à 17h : goûter
Les éducateurs assurent la surveillance du goûter et prennent les enfants en charge jusque 19h15.
17h animation réalisée par l'équipe éducative sauf le lundi et le jeudi.
(voir cadre ci-dessous)

8 : 30

Les titulaires prennent les enfants en charge et les préparent à l'activité du matin.

18 : 00

Repas du soir sous la responsabilité des éducateurs du centre.

9 : 00

Activité du matin en collaboration avec un enseignant du centre ou un éducateur, rendez-vous au parking des bus. Lorsqu'il s'agit d'une visite touristique, le titulaire assure parfois seul l'encadrement des élèves.

18 : 45

Récréation.

11 : 45

Dès le retour au centre, le titulaire reprend ses élèves en classe pour une synthèse ou la préparation de l'activité de l'après-midi.

19 : 15

Douches organisées par les éducateurs. la présence des titulaires est obligatoire dans les chambre et la salle de douche. Si le timing le permet, une petite animation sera proposée aux enfants avant le coucher.

12 : 30

Repas de midi sous la responsabilité des éducateurs du centre.

21 : 00

Le coucher prend effet mais peut être modifié selon l'âge des enfants. L'éducateur remet son service à ses collègues de nuit qui assurent la surveillance.

13 : 15

Le titulaire reprend ses élèves pour la préparation de l'activité suivante.

Lundi : de 17h à 18h : prise en charge du groupe par le titulaire pour le courrier ou autre
Lundi à 19h15 : présentation d'une journée type aux enfants via un diaporama

Jeudi à 17h : boum - 18h30 : souper - 19h30 : discours, douches et valises



Précautions à prendre :

Le départ en classe de dépaysement représente souvent une première séparation pour de nombreux enfants... et leurs parents. Il est donc naturel que ces derniers éprouvent une certaine inquiétude. Pourtant, au retour, la grande majorité se réjouit de constater à quel point leur enfant s'est épanoui, enrichi et a gagné en autonomie.

Dans ce contexte, il est essentiel de souligner **le rôle clé du titulaire de classe**, notamment lorsque l'enfant est confié à un éducateur ou enseignant qu'il ne connaît pas. L'enfant doit se sentir **en sécurité et en confiance. Un dialogue positif et constructif** entre toutes les parties (enseignants, éducateurs, parents) est indispensable pour instaurer un **climat de respect, d'écoute et de bienveillance**.

Pour rassurer les enfants ou les parents les plus anxieux, **l'onglet «photos et vidéos» sur notre site internet** permet de découvrir le centre (chambres, restaurant, activités...)

En ce qui concerne les enfants à besoins spécifiques, une rubrique dédiée est également disponible sur notre site internet. Vous y trouverez les dispositifs mis en place pour les accompagner. N'hésitez pas à nous contacter pour plus d'informations ou pour nous aider à améliorer encore notre approche bienveillante envers ces enfants.

Il est également important de rappeler que **durant tout le séjour, chaque titulaire reste responsable de son groupe en cas d'accident**. Sa présence au centre est donc **indispensable**, afin que l'éducateur puisse le contacter rapidement en cas de situation grave.

Lors des **déplacements en car, la sécurité** des enfants doit rester une priorité absolue. Il appartient au titulaire de classe, en collaboration avec le personnel du centre, de veiller au maintien de la discipline. Cette responsabilité ne relève pas du chauffeur. Nous recommandons également au titulaire de compter régulièrement ses élèves afin de s'assurer un suivi rigoureux tout au long du séjour.

Petite boutique de souvenirs :

A la demande des titulaires et dans les limites de nos stocks, il est possible d'acheter des souvenirs au centre : Des cartes postales à 0,50 €, ou d'autres souvenirs sous la forme d'une figurine, d'un porte-clé, d'un bic, d'une peluche... Pour l'achat de ces différents objets, l'enfant doit prévoir de l'argent de poche.

Les périodes de classe étant réduites, le centre propose aux titulaires deux carnets possibles :

- 1 Du cycle 5/8 à la 6ème primaire : un journal de bord appelé « Ma vie à Wellin » à 1 €
- 2 Pour le cycle 8/12, un carnet pédagogique et ludique reprenant certains thèmes:



- la géolocalisation du centre : commune, chef-lieu, province...
- le cycle de l'eau
- la forêt : de la graine à la planche
- le gibier de chez nous
- jeux et quizz

Celui-ci est au prix de 2,50€



